

# 筑波大学新聞

第334号

編集責任 筑波大学新聞 編集代表 福原直樹

TEL: 029(853)2040・6699

E-mail shinbun@un.tsukuba.ac.jp 月刊

発行所 筑波大学 茨城県つくば市 茨城台1-1-1

## 2割削減への対応を視野に 各系に人事計画の策定求める

筑波大学は平成28年度から33年度までの第3期中期目標(2017-2021)で、最悪の場、教員人件費の削減にも対応可能な方針で、人事計画を策定しようとしている。基幹運営交付金の減少を受けたため、各系は基本本部(協議の上)で人件費の抑制計画を策定している。方針の背景や今後を探った。(藤川重二比較文化学類2年、秋田翔平社会学類2年、田岡教育学類4年3面に関連記事)

筑波大の基幹的運営費のうち、教員人件費は約1630人。単純に2割削減すると、教員数は1300人ほど、これは教育の質を担保する上で、文部省の「大学設置基準」が求める必要最低限の専任教員数1177人を上回る。そのため、教員人件費の削減には、教員数の削減ではなく、人件費削減を視野に、教員一人ひとりの業務効率化を図る必要があるという。



取材に応じた永田学長 (1月16日、学長応接室で) = 越智小夏撮影

## 各系に人事計画の策定を求める

その上で、教員一人ひとりの業務効率化を図る必要があるという。また、一部の有給の公開講座を明確にするなど、社会人対象の活動も積極的に進める必要がある。同課は、基幹運営交付金の削減が財務運営の負担となることを懸念している。教員一人ひとりの業務効率化を図ることは、教員人件費の削減に有効な手段となる。また、一部の有給の公開講座を明確にするなど、社会人対象の活動も積極的に進める必要がある。同課は、基幹運営交付金の削減が財務運営の負担となることを懸念している。

## 大学での軍事研究

### 筑波大 指針作成へ

防衛省が安全確保関連の研究に資金を出す制度を創設する中で、軍事研究と科学の関係が問われた問題で、筑波大学の永田学長は3月28日、大学として軍事研究を奨励する方向で指針作りを完了したと明らかにした。この指針は日本の科学者の代表機関である日本学術会議(1949年創設)が3月、これまで通り、戦争目的の研究を否定する立場を継続する声明を発表していた。(斎藤昌昭物理学専攻1年)

永田学長は定例記者会見で、「具体的な内容については、現時点では、各系研究に対し研究者本人に委ねる」と話した。一方で、本紙が15年1月に発表した「筑波大600人対象にしたアンケートでは、日本の軍事研究に対する賛成率は10%に留まり、反対が90%に上った」という調査結果に、永田学長は「今年度前半に、それが軍事研究に関わる内容かどうかの検証体制を」と話した。

## 研究内容の確認体制作る

防衛省が安全確保関連の研究に資金を出す制度を創設する中で、軍事研究と科学の関係が問われた問題で、筑波大学の永田学長は3月28日、大学として軍事研究を奨励する方向で指針作りを完了したと明らかにした。この指針は日本の科学者の代表機関である日本学術会議(1949年創設)が3月、これまで通り、戦争目的の研究を否定する立場を継続する声明を発表していた。(斎藤昌昭物理学専攻1年)

## 大学と軍事研究

防衛省が安全確保関連の研究に資金を出す制度を創設する中で、軍事研究と科学の関係が問われた問題で、筑波大学の永田学長は3月28日、大学として軍事研究を奨励する方向で指針作りを完了したと明らかにした。この指針は日本の科学者の代表機関である日本学術会議(1949年創設)が3月、これまで通り、戦争目的の研究を否定する立場を継続する声明を発表していた。(斎藤昌昭物理学専攻1年)

- 4 記者の声「宿舎を問う」 不法投棄問題 続く
- 5 新設された粗大ゴミ置場の様子
- 13 芸の道に終わりなし
- 14 研究所2つを改修
- 15 新舎舎 運用開始
- 16 西武筑波店 32年に幕
- 10,11 特集 つくばでさかん クラウドファンディング
- 7 ニ特集 新入生応援企画 筑波大の魅力的な施設

## 変わる大学

国からの運営費交付金の減少、教員人件費の削減、32年度全国的大規模改革……。時代の流れによって「変わる」大学の今を、現場から追っていきます。初回は教員人件費の削減方針についてです。

この方針を受け、一部の系は専任職員を生活する外部資金を獲得するほか、別の系で履修の科目を統合し、少ない教員で現状の科目の幅を維持するなど、人件費削減に注力している。

一方、期間内に定年退職する教員がほとんどいない系は人件費の削減が難しくなっている。

## 学長「学生との議論必要」

永田学長は定例記者会見で、「具体的な内容については、現時点では、各系研究に対し研究者本人に委ねる」と話した。一方で、本紙が15年1月に発表した「筑波大600人対象にしたアンケートでは、日本の軍事研究に対する賛成率は10%に留まり、反対が90%に上った」という調査結果に、永田学長は「今年度前半に、それが軍事研究に関わる内容かどうかの検証体制を」と話した。

## ようこそ筑波大学へ 希望を胸にキャンパスへ



**伴っけい**  
**筑波大**  
**入学**

・合格の胸上げは空見そびれて  
・吹きかへす風少しある桜かな  
・知らぬ花うつる入学写真かな

何もかも新鮮な季節だ。ともがらの顔や学問という言葉の響きではない。入学した頃、大学構内でさまざまな草花が見られるのが嬉しい。大学(いづらは)は様々な悪評も聞か、季節に応じてまあるく、次々に出る新しい花に惹かれ、その気持ちを俳句に託して書いてみた。

◆ ◆ ◆  
「さるの俳句 筑波大は、学生研の堀平 翔さんに奇縁を頼み、通稿は芸芸園掲載 して頂。

◆ ◆ ◆  
堀下翔(ほりした、かな) 1999年、北海道生まれ。2014年石 田波郷新入生賞受賞。「筑波大学俳句会主宰。」 「俳句」俳句(かな)俳句雑誌への奇縁多数。

## 筑波大の魅力を語る

昨年12月、筑波大蹴球部がインカレを制覇した背景には、闘病中の卒業生の存在があった。前主将の早川選手(現、早稲田大学)からメールを受け取った筑波大の選手たちも、こんな気持ちだったのだろう。筑波大のユニフォームには、昔の早川選手の名前が記されていた。昨日の選手は、今日のサポーター。善悪の輪限りなく広がる「立派なヒーロー」になれるのか不安な気持ちも正直あります。しかし、そんな不安な心を振り払って前向きにしてくれるのは、皆様の応援です。1月、早川選手はホームベースに到達した。早川選手は、初め早い復帰を祈ります。



# 国立大で初の性的少数者への指針作成

## 大学全体での対応定める



プライバシーに配慮し、壁で囲まれた相談室(3月29日、学生センタープラザで)

筑波大学は27日、LGBTなどの性的少数者への、具体的な対応の基本理念を記載したガイドラインを発表し、大学公式ホームページで公開した。性的少数者に対する取り組みは、国立大で初めて。昨年度から、性的少数者に対する取り組みは、国立大で初めて。昨年度から、性的少数者に対する取り組みは、国立大で初めて。

筑波大学は平成27年度から、性的少数者に対する取り組みは、国立大で初めて。昨年度から、性的少数者に対する取り組みは、国立大で初めて。

筑波大学は平成27年度から、性的少数者に対する取り組みは、国立大で初めて。昨年度から、性的少数者に対する取り組みは、国立大で初めて。

筑波大学は平成27年度から、性的少数者に対する取り組みは、国立大で初めて。昨年度から、性的少数者に対する取り組みは、国立大で初めて。

「性自認や性的指向は本人の能力とは関係なく、少数者として差別や嫌がらせがあってはなりません」という。また、その表現は、当事者の意思でコントロールされるものであり、他者が勝手に変更することはできません。

「性自認や性的指向は本人の能力とは関係なく、少数者として差別や嫌がらせがあってはなりません」という。また、その表現は、当事者の意思でコントロールされるものであり、他者が勝手に変更することはできません。

「性自認や性的指向は本人の能力とは関係なく、少数者として差別や嫌がらせがあってはなりません」という。また、その表現は、当事者の意思でコントロールされるものであり、他者が勝手に変更することはできません。

「性自認や性的指向は本人の能力とは関係なく、少数者として差別や嫌がらせがあってはなりません」という。また、その表現は、当事者の意思でコントロールされるものであり、他者が勝手に変更することはできません。

「性自認や性的指向は本人の能力とは関係なく、少数者として差別や嫌がらせがあってはなりません」という。また、その表現は、当事者の意思でコントロールされるものであり、他者が勝手に変更することはできません。

「性自認や性的指向は本人の能力とは関係なく、少数者として差別や嫌がらせがあってはなりません」という。また、その表現は、当事者の意思でコントロールされるものであり、他者が勝手に変更することはできません。

### 図書館でクラウドファンディング 館内資料の購入資金集める

筑波大学附属図書館は1月26日から、国立大学で初めて館内資料の購入資金の調達を目的としたクラウドファンディングを行った。

当初の目標額を中央図書館の資料を中心とする、学生向けの図書や雑誌の購入費用として300万円に設定したが、1月26日の開始から6日後には目標額を達成。開始後、5日で目標額の割が集まれば順調と言われる中で、例の達成となった。このため、中央図書館以外の専門図書



購読している新聞の数が減少し、空になった書棚(3月30日、中央図書館で) = 徳永翼撮影

弘山勉准教授(筑波大副学長)を中心に陸上競技部の箱根駅伝出場を目指す「箱根駅伝復活プロジェクト」が、クラウドファンディングで資金を集めた。

クラウドファンディングとは、一定の期間内に特定の目標額を集めることで、プロジェクトを支援する仕組み。筑波大学では、この仕組みを利用して、図書館の資料の購入資金を集めた。

### 考古学研究室 古墳の調査結果を報告 后塚・王塚古墳

筑波大学考古学研究室は2月4日、2015年から行っていた、后塚古墳(茨城県土浦市)と王塚古墳(同)の調査結果を踏まえて、公開講座を開いた。これ

考古学研究室は、古墳の調査結果を報告した。后塚古墳と王塚古墳は、共にこれまでに調査された古墳の中でも、非常に重要なものである。調査の結果、両古墳は、同じ時代に築かれたことが明らかになった。

### 観光戦略としての宗教 長崎の教会群と場所の商品化

松井圭介(生環系)教授が、長崎の教会群と場所の商品化について、観光戦略としての宗教をテーマに講演した。

松井圭介(生環系)教授は、長崎の教会群と場所の商品化について、観光戦略としての宗教をテーマに講演した。長崎は、長い歴史と文化を誇る観光地であり、教会群はその重要な観光資源の一つである。

**筑波大学 出版会**

松井圭介(生環系)教授著

観光戦略としての宗教 長崎の教会群と場所の商品化

初刊本は2013年3月。好評につき今回は、プリントオンデマンド版A5判、50ページ、3月30日発売、2800円(税別)。

**町の問題について提言も**

シブシブでは、町の問題について提言も。町の問題は、町民の生活に直結する重要な課題であり、適切な対応が求められる。

シブシブでは、町の問題について提言も。町の問題は、町民の生活に直結する重要な課題であり、適切な対応が求められる。

# 教員人件費の削減方針

## 各系の事情と現場の声

### 筑波大9系長に取材

「一面参照」筑波大学の教員人件費削減方針では、各系に最悪の場合、教員人件費を削減しても対応可能な人事計画の策定を求めている。筑波大10系のうち9系の系長に聞いたところ、人事計画達成のために外部資金の獲得や類似目的の本化など、さまざまな対応を行っていることがわかった。一方、6年間という短い期間での大幅削減、今後の見通しについて不安視する声も聞かれた。各系長への取材結果をまとめた。

### 変わる大学



取材に応じる数物系の伊藤系長 (2月7日、数物物理系系長室で) = 秋田耕平撮影

「一面参照」筑波大学の教員人件費削減方針では、各系に最悪の場合、教員人件費を削減しても対応可能な人事計画の策定を求めている。筑波大10系のうち9系の系長に聞いたところ、人事計画達成のために外部資金の獲得や類似目的の本化など、さまざまな対応を行っていることがわかった。一方、6年間という短い期間での大幅削減、今後の見通しについて不安視する声も聞かれた。各系長への取材結果をまとめた。



取材に応じる数物系の伊藤系長 (2月7日、数物物理系系長室で) = 秋田耕平撮影

#### 基本的な人事方針

教員人件費の削減は教員組織の系ごとに行われており、各系は系長を中心に、最悪の場合、外部資金の獲得や類似目的の本化など、さまざまな対応を行っていることがわかった。一方、6年間という短い期間での大幅削減、今後の見通しについて不安視する声も聞かれた。各系長への取材結果をまとめた。

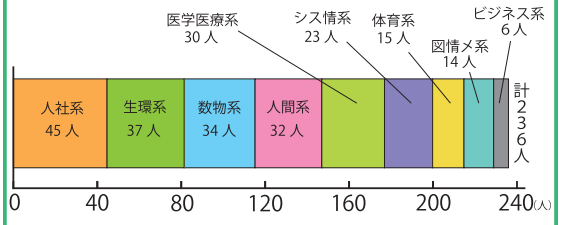
「一面参照」筑波大学の教員人件費削減方針では、各系に最悪の場合、教員人件費を削減しても対応可能な人事計画の策定を求めている。筑波大10系のうち9系の系長に聞いたところ、人事計画達成のために外部資金の獲得や類似目的の本化など、さまざまな対応を行っていることがわかった。一方、6年間という短い期間での大幅削減、今後の見通しについて不安視する声も聞かれた。各系長への取材結果をまとめた。

#### 系ごとに対応分かれる

近隣機関とも連携  
理系分野は官庁や企業からの共同研究が多く、外部資金が豊富だが、この資金が頼みだが、この研究は2020年の東京五輪に向けたものが多く、五輪後の先行きは不透明という。

外部資金で対応  
一部の系は、産学連携や補助金の外部資金を頼っている。そうした外資を研究力の維持と向上のため、助教等の雇用に利用している。その一つが数物系だ。同系は民間企業との共同研究も多く行い、企業が拠出した外部資金を研究力の維持と向上のため、助教等の雇用に利用している。

第3期中期目標期間(平成28~33年度)における各系の定年退職教員数(芸術系を除く)



#### 人件費削減が可能

また同系では、国から医師不足対策の補助金を受けると、外部資金以外の系に比べ豊富。た自らの原資系長は「国の補助金は変動が激しいが、より多くの機関に寄附講座を依頼したい」と話している。

#### 東京五輪後に懸念

体育系は、実際に選手への指導に当たる実践分野、スポーツ生理学や工学などの理系分野、スポーツ哲学や社会学などの文系分野、それぞれ事情が全く異なる3つの分野がある。

近隣機関とも連携  
理系分野は官庁や企業からの共同研究が多く、外部資金が豊富だが、この資金が頼みだが、この研究は2020年の東京五輪に向けたものが多く、五輪後の先行きは不透明という。

「一面参照」筑波大学の教員人件費削減方針では、各系に最悪の場合、教員人件費を削減しても対応可能な人事計画の策定を求めている。筑波大10系のうち9系の系長に聞いたところ、人事計画達成のために外部資金の獲得や類似目的の本化など、さまざまな対応を行っていることがわかった。一方、6年間という短い期間での大幅削減、今後の見通しについて不安視する声も聞かれた。各系長への取材結果をまとめた。



取材に応じる数物系の伊藤系長 (2月7日、数物物理系系長室で) = 秋田耕平撮影

#### 新任人事

【副系長】教育担当「清水誠」▽研究担当「木越英一」産学連携担当「金保剛」  
【群・学類長】数物系長「竹内源(数物系)」  
【博士課程研究科長】専攻長「入道(数物系)」  
【博士課程研究科】専攻長「入道(数物系)」  
【博士課程研究科】専攻長「入道(数物系)」

【博士課程研究科】専攻長「入道(数物系)」  
【博士課程研究科】専攻長「入道(数物系)」  
【博士課程研究科】専攻長「入道(数物系)」

【博士課程研究科】専攻長「入道(数物系)」  
【博士課程研究科】専攻長「入道(数物系)」  
【博士課程研究科】専攻長「入道(数物系)」

【博士課程研究科】専攻長「入道(数物系)」  
【博士課程研究科】専攻長「入道(数物系)」  
【博士課程研究科】専攻長「入道(数物系)」

#### 組織の略称

【群・学類】(人文・文化学群) 人文学類(人文・文化学類) 文学部(人文・文化学類) 文学部(人文・文化学類)



# 記者の声



徳永翼

## 不法投棄問題 未だ続く 学生 宿舎 社会の一員としてマナーを

10年以上、粗大ゴミの不没棄が続き、筑波大学の平和寺の矢の学生宿舎付近に、大半はゴミ、鍵付きの粗大ゴミ置場を設け、入居者の無料で利用できるようにした。だが、設置後のゴミ置場には、本来捨ててはいけない捨ボールや靴などが無断で捨てられている。また、ゴミ置場の新設はほぼ同時に大卒は宿舎周辺の粗大ゴミを掃き集めて、本朝や粗大ゴミを不法投棄した。粗大ゴミ置場が知らぬ間に入居者がいることが大きな原因となら

## 筑波時評

昨年12月15日に衆院本会議で、統合型ソフト法(通称「IR法」)が自派や日本維新の会などの賛成多数で可決成立しました。この法律は通称「カン」法とも言われ、宿泊施設や会議場などにカンを併設する事ができるようにするものです。IR法で最も重要視されているのは「カン」を併設する地域振興策の経済効果です。もう一つはカンが、これまで以上に活発化する点です。



上市秀雄 准教授(意思決定・認知心理学)  
シス情報・准教授。1989年東京工業大学大学院社会理工学研究科修士(工学)。(学術)最高裁判所事務官、東京工業大学大学院社会理工学研究科助手を経て、2013年より現職。

ブル依存症の問題です。私昨年1月に100名程度の大学生に対して行った調査は、IR法に賛成あるいは賛成/同意した人は、男性71%、女性43%、反対あるいは反対/同意した人は、男性17%、女性49%と、男女差はあまりありません。問題は、このIR法に賛成している人の中でも、IR法によるブル依存症の問題について考えたという人は、女性43%、男性17%と、男女差はあまりありません。また、ブル依存症の発生率も、IR法に賛成している人の方が、女性49%、男性17%と、男女差はあまりありません。このIR法によるブル依存症の問題について考えたという人は、女性43%、男性17%と、男女差はあまりありません。

が、これを自由粗大ゴミを捨てる努力も期待した。不法投棄物は平成23年度から5年間だけで32トンド、大学が払った処分費は計1860万円。費用は徐々に増大しており、平成28年度に159万円で、27年度には447万円にまで増えたと見られる。不法投棄が続いた二因は、大学の対応が悪い点、宿舎側の対応が悪い点だ。

「IR法契機に問題意識を」という結果で、賛成/反対という意見も、IR法のメリットも、デメリットも、賛成/反対という単純なものではない。経済波及効果については、外なので、ここではキャンパス内での問題について考えてみたい。問題は、キャンパス内でのブル依存症の問題です。IR法によるブル依存症の問題は、IR法によるブル依存症の問題です。IR法によるブル依存症の問題は、IR法によるブル依存症の問題です。

「合格者のよろこびの声」という結果で、合格したという喜びの声が、キャンパス内でのブル依存症の問題です。IR法によるブル依存症の問題は、IR法によるブル依存症の問題です。IR法によるブル依存症の問題は、IR法によるブル依存症の問題です。

「反射鏡」という結果で、反射鏡を通して、合格したという喜びの声が、キャンパス内でのブル依存症の問題です。IR法によるブル依存症の問題は、IR法によるブル依存症の問題です。IR法によるブル依存症の問題は、IR法によるブル依存症の問題です。



イラスト=佐々木悠里(文学部3年)



### 舞踊研究室 卒業ダンス公演

## 300人が創作ダンス披露

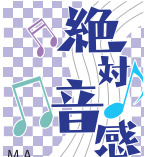


手鏡を持ち演技する学生たち(2月8日、中央体育館バスケケットボール場で)

### 「君の名は。」の世界観も表現

「君の名は。」の世界的な世界観も表現... 公演には、筑波大体育...

公演には、筑波大体育... 観客席からは、演技の学生... 中央体育館バスケケットボール場で、約400人を見せた。

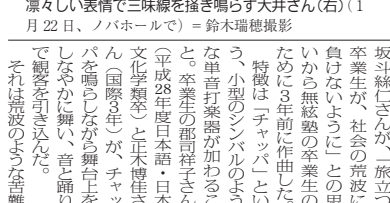


### 無絃塾

三味線や琴、太鼓の演奏... 津軽三味線無絃塾の卒業公演が、2月22日、ノバホール(つば市音楽)

### 芸の道に終わりなし

迫りこむ掛け声を切... 津軽三味線の音色が会場全...



凛々しい表情で三味線を掻き鳴らす大井さん(右)(1月22日、ノバホールで) = 鈴木瑞穂撮影

### 版画の力作が集う さまざまな技法を駆使



市川純菜さんの作品「快活/明朗」「カイツノメロウ」(3月8日、文房堂ギャラリーで)

「快活/明朗」「カイツノメロウ」を展示する... 市川純菜さん(平成28年度)

多くの来場者の目を引いたのは有賀さん(芸専3年の作品Plasma... 応援部WINS 第5回桐華祭

### 原点 GEN-TEN

### 「希代の武術家」に魅せられて

彼はジョーンド(Jeet Kune Do)の創始者である... 演劇の俳優であった父親とトイソウの間に生まれた...



湯川進太郎 准教授(心理学) 入間市・准教授。1994年早稲田大学第二文学部心理学専攻、99年筑波大学大学院課程心理学研究科心理学専攻修了、06年の現職。著書に「手と心」(BABジャパン)などがある。

名刺一枚、誰にでも会える。



編集会議

共同利用棟にて毎週月曜 18:30 から  
一の矢・平砂共用棟・中央図書館前に  
18:15 集合 会議後はご飯に行きます!

TEL:029-853-6699 MAIL:shinbun@un.tsukuba.ac.jp Twitter:@ut\_shimbun Facebook:筑波大学新聞

# 集 募 者 記 人 新

## 「読者」から「記者」へ

新入生の皆さん、ご入学おめでとうございます。この文章を読んでいるということは、この筑波大学新聞を手にとって、開いていただいているのですね。ありがとうございます。

この文章を考えるにあたり、私も一昨年の自分を思い出しました。期待と不安を胸にやってきた未開の地づくは、この新聞は貴重な情報源であったことを覚えています。特に今号にも載っているのはマップは大変お世話になり、自分の住の周りには何かがあるのかと新聞片手には散策をしたのは良い思い出です。

由に取材できる新聞の活動は非常に楽しく、充実したものにしたいと保証しています。また、新聞の活動をしたいという出会えなかった多くの方に会うことができ



編集長 小宮山 瑛生

## 活動の幅無限大

「記者はこの世で最も面白い商売。入学直後に読んで大学新聞、こんな面白い文句があったのを覚えてます。その時はちょっと胡散臭いな...」と、半信半疑でしたが、今ではそれがあながち的外れではなかったと感じています。

「面白い」と言いつつ、価値観は人それぞれじゃないかと批判来そうですが、大学新聞の魅力は小宮山編集長が言うように「自由性」。私は何より活動の仕方が自由な感じます。文章が苦手でも、カメラ

好きな写真で紙面に貢献できますし、絵が趣味なら4コマ漫画を描いたことや、サッカー好きなら、蹴球部の「記者」として大会を取材し、観戦記を書くのも面白い。実際に練習に参加して体験記を書いたり、スポーツ工学の専門家に取材したり...。記者の活動の幅は無限大です。

やりたいことがないかも、心配ありません。興味関心・好奇心、いくはくかな分野でも取材できます。大学新聞の活動はやりがいのある仕事でもあります。

2013年から2年近くかけて連載した「つくばに街灯をキャンペーン」では、街灯が未整備だった学園周辺の危険性を問題提起の役割を続けました。その結果、夜道でいろいろ事件が相次いだ筑波技術大学(へは市春(日)脇の道路に13本の街灯が設置されたほか、つくば市により街灯問題話し合う協議会が設置されました。明るくなり安心した」という住民の声を聞き、「社会活動が記者活動の醍醐味、やりがいを感じた連載でした。

この紙面を見て「本当に面白いの?」と、半信半疑のあなた。批判精神は記者の必需品です。まずは、編集室に来て、先輩に取材してみたい。僕たち

28年度社会学類卒 現白本経済新聞記者)



OB 平嶋 健人さん

(社会類3年)



# 新入生応援企画 筑波大 魅力的な施設たくさん

## その他おすすめ施設の利用方法

- ・トレーニングルーム
  - ・野生の森(バーベキュー場など)
  - ・屋内プール
- 講習や説明会に参加後、利用可能

- ・アートギャラリーT+
- 展示会開催希望者はスタッフにメールで申請

- ・保健管理センター
- 予約なしで内科・歯科・整形外科を無料で受診可  
平日 9時~12時15分 / 13時15分~17時



室内には3Dプリンターが6台ずらりと並び(2月28日、Openfab 創房で) = 秋田耕平撮影

## データを作品として形に

筑波大学内には、便利で学が気軽に利用できる施設が数多く存在する(と存じだろうか)。今回はそうした施設の中でも、本紙がおすすめの3カ所取材し、それぞれの概要・利用方法を紹介します。春の一日、学びの興味深さ・奥深さに触れたい方は……。(越智小夏 II 比較文化学類 徳永誠 II 日本語・日本文化学類 秋田耕平、石川泰行 II 社会学類)

入組んだ第三エリアの一角にあるのが「Openfab 創房」だ。情報学群と大学院のCS専攻が共同で運営する工作室で、3Dプリンターで作ったデータを出力する。この施設は、2016年10月にオープンした。16台、レーザー彫刻機3Dプリンター、塗装スプレー、はんだごてなどの電子工作ツールが設置されている。工作を始めて最初1日につきは3Dプリンター1台、数千円でする最新



Openfab 創房

工作の奥にあるレーザー彫刻機は紙や木材、亚克力板などに文字や絵などを彫刻・切断している。縦向きに製作した横10センチの文字彫刻した木札は、この時間1カ月約30人が作業利用している。この時間を除き、無料で利用できる。使用の方が少ない人は、常駐の学生インストラクターが機械の操作方法を丁寧に指導する。学生イン



レーザー彫刻機は木材に文字を彫ることが可能(2月28日、Openfab 創房で) = 秋田耕平撮影

## 学群生は誰でも利用可能

この施設は週5回、学生誰でも作業利用可能。利用時間や予約は「Welcome hour」と呼ばれる時間帯に予約する。この時間帯は19時30分まで予約可能。この時間帯は19時30分まで予約可能。この時間帯は19時30分まで予約可能。

この施設は週5回、学生誰でも作業利用可能。利用時間や予約は「Welcome hour」と呼ばれる時間帯に予約する。この時間帯は19時30分まで予約可能。この時間帯は19時30分まで予約可能。

この施設は週5回、学生誰でも作業利用可能。利用時間や予約は「Welcome hour」と呼ばれる時間帯に予約する。この時間帯は19時30分まで予約可能。この時間帯は19時30分まで予約可能。

この施設は週5回、学生誰でも作業利用可能。利用時間や予約は「Welcome hour」と呼ばれる時間帯に予約する。この時間帯は19時30分まで予約可能。この時間帯は19時30分まで予約可能。

この施設は週5回、学生誰でも作業利用可能。利用時間や予約は「Welcome hour」と呼ばれる時間帯に予約する。この時間帯は19時30分まで予約可能。この時間帯は19時30分まで予約可能。

鏡を導入しており、最大約15分程度で細部まで精巧な作品を作ることが可能。3Dプリンターが6台も並ぶ環境は、産学が研究所でもめったにないという。記者が取材した際には、学生が彫刻機を操作し、約1時間半で完成させていた。工作室には3Dプリンターがあり、これで読み取った立体データの出力もできる。

この施設は週5回、学生誰でも作業利用可能。利用時間や予約は「Welcome hour」と呼ばれる時間帯に予約する。この時間帯は19時30分まで予約可能。この時間帯は19時30分まで予約可能。

この施設は週5回、学生誰でも作業利用可能。利用時間や予約は「Welcome hour」と呼ばれる時間帯に予約する。この時間帯は19時30分まで予約可能。この時間帯は19時30分まで予約可能。

この施設は週5回、学生誰でも作業利用可能。利用時間や予約は「Welcome hour」と呼ばれる時間帯に予約する。この時間帯は19時30分まで予約可能。この時間帯は19時30分まで予約可能。

この施設は週5回、学生誰でも作業利用可能。利用時間や予約は「Welcome hour」と呼ばれる時間帯に予約する。この時間帯は19時30分まで予約可能。この時間帯は19時30分まで予約可能。

この施設は週5回、学生誰でも作業利用可能。利用時間や予約は「Welcome hour」と呼ばれる時間帯に予約する。この時間帯は19時30分まで予約可能。この時間帯は19時30分まで予約可能。

この施設は週5回、学生誰でも作業利用可能。利用時間や予約は「Welcome hour」と呼ばれる時間帯に予約する。この時間帯は19時30分まで予約可能。この時間帯は19時30分まで予約可能。

## VR技術で非現実世界を体験

エンパワー スタジオ 第三エリアの西側に大きな建物がある。倉庫のような巨体な建物に「エンパワースタジオ」がある。同スタジオではコンピュータを用いたバーチャリアリティー(VR)の空間を体験できる。技術の実験・研究、この技術を利用した作品展示もされている。

この施設は週5回、学生誰でも作業利用可能。利用時間や予約は「Welcome hour」と呼ばれる時間帯に予約する。この時間帯は19時30分まで予約可能。この時間帯は19時30分まで予約可能。

この施設は週5回、学生誰でも作業利用可能。利用時間や予約は「Welcome hour」と呼ばれる時間帯に予約する。この時間帯は19時30分まで予約可能。この時間帯は19時30分まで予約可能。

この施設は週5回、学生誰でも作業利用可能。利用時間や予約は「Welcome hour」と呼ばれる時間帯に予約する。この時間帯は19時30分まで予約可能。この時間帯は19時30分まで予約可能。

この施設は週5回、学生誰でも作業利用可能。利用時間や予約は「Welcome hour」と呼ばれる時間帯に予約する。この時間帯は19時30分まで予約可能。この時間帯は19時30分まで予約可能。

この施設は週5回、学生誰でも作業利用可能。利用時間や予約は「Welcome hour」と呼ばれる時間帯に予約する。この時間帯は19時30分まで予約可能。この時間帯は19時30分まで予約可能。

この施設は週5回、学生誰でも作業利用可能。利用時間や予約は「Welcome hour」と呼ばれる時間帯に予約する。この時間帯は19時30分まで予約可能。この時間帯は19時30分まで予約可能。



VR技術で壁に映し出された教会の映像(2月21日、エンパワースタジオで) = 秋田耕平撮影

## 仮想空間での学位授与も

この施設は週5回、学生誰でも作業利用可能。利用時間や予約は「Welcome hour」と呼ばれる時間帯に予約する。この時間帯は19時30分まで予約可能。この時間帯は19時30分まで予約可能。

この施設は週5回、学生誰でも作業利用可能。利用時間や予約は「Welcome hour」と呼ばれる時間帯に予約する。この時間帯は19時30分まで予約可能。この時間帯は19時30分まで予約可能。

この施設は週5回、学生誰でも作業利用可能。利用時間や予約は「Welcome hour」と呼ばれる時間帯に予約する。この時間帯は19時30分まで予約可能。この時間帯は19時30分まで予約可能。

この施設は週5回、学生誰でも作業利用可能。利用時間や予約は「Welcome hour」と呼ばれる時間帯に予約する。この時間帯は19時30分まで予約可能。この時間帯は19時30分まで予約可能。

この施設は週5回、学生誰でも作業利用可能。利用時間や予約は「Welcome hour」と呼ばれる時間帯に予約する。この時間帯は19時30分まで予約可能。この時間帯は19時30分まで予約可能。

この施設は週5回、学生誰でも作業利用可能。利用時間や予約は「Welcome hour」と呼ばれる時間帯に予約する。この時間帯は19時30分まで予約可能。この時間帯は19時30分まで予約可能。

この施設は週5回、学生誰でも作業利用可能。利用時間や予約は「Welcome hour」と呼ばれる時間帯に予約する。この時間帯は19時30分まで予約可能。この時間帯は19時30分まで予約可能。

この施設は週5回、学生誰でも作業利用可能。利用時間や予約は「Welcome hour」と呼ばれる時間帯に予約する。この時間帯は19時30分まで予約可能。この時間帯は19時30分まで予約可能。

この施設は週5回、学生誰でも作業利用可能。利用時間や予約は「Welcome hour」と呼ばれる時間帯に予約する。この時間帯は19時30分まで予約可能。この時間帯は19時30分まで予約可能。

## キャンパス内に広がる田畑

### 次世代農業研究部門

この施設は週5回、学生誰でも作業利用可能。利用時間や予約は「Welcome hour」と呼ばれる時間帯に予約する。この時間帯は19時30分まで予約可能。この時間帯は19時30分まで予約可能。

この施設は週5回、学生誰でも作業利用可能。利用時間や予約は「Welcome hour」と呼ばれる時間帯に予約する。この時間帯は19時30分まで予約可能。この時間帯は19時30分まで予約可能。

この施設は週5回、学生誰でも作業利用可能。利用時間や予約は「Welcome hour」と呼ばれる時間帯に予約する。この時間帯は19時30分まで予約可能。この時間帯は19時30分まで予約可能。



牛舎ではゆったりとした時間が流れていた(3月16日、次世代農業研究部門で) = 越智小夏撮影

この施設は週5回、学生誰でも作業利用可能。利用時間や予約は「Welcome hour」と呼ばれる時間帯に予約する。この時間帯は19時30分まで予約可能。この時間帯は19時30分まで予約可能。

# クラウドファンディング

## クラウドファンディングの仕組み

**企画者** → **企画掲載** → **クラウドファンディングサイト** ← **支援者** → **支援**

クラウドファンディングとは、インターネット上で資金募集を行う方法です。個人から大口まで、多額の手数料を支払うことなく、目標金額を設定し、支援者を募集します。日本では2011年頃から始まり、現在では約1000億円以上が集まっています。クラウドファンディングの仕組みは、企画者がクラウドファンディングサイトに企画を掲載し、支援者が資金を提供する形です。クラウドファンディングの成功条件は、企画の面白さ、支援者の数、支援者の規模、報酬の良さなどです。クラウドファンディングの成功後には、記念品などの報酬を渡す場合があります。



### 主な活用方法

#### Tsukuba Place Lab

昨年12月にオープンした同施設（つくば市久保）は、学生や社会人などさまざまな人がアイデアを交換し合える場として、今年1月には「盆LIVE」を開催し、大盛況を博した。この施設は、TSUBAKI（株）が、民間企業と連携して、大学に開放した。施設には、大規模な会議室や、大規模な展示室があり、大規模な会議や展示会を開催できる。また、大規模な展示室があり、大規模な展示会を開催できる。施設には、大規模な会議室や、大規模な展示室があり、大規模な会議や展示会を開催できる。

### 盆LIVE

昨年9月の「盆LIVE」は多くの来場者でにぎわった。盆LIVEは、和楽器や民謡の演奏、盆踊り、お囃子、盆歌などを行う。盆LIVEは、和楽器や民謡の演奏、盆踊り、お囃子、盆歌などを行う。盆LIVEは、和楽器や民謡の演奏、盆踊り、お囃子、盆歌などを行う。盆LIVEは、和楽器や民謡の演奏、盆踊り、お囃子、盆歌などを行う。



建物の2階の一室を利用している（3月29日、つくば市天久保）=佐々木悠里撮影

### 人の輪築く作業場

床張り、家具の内装もDIYイベントとしてウェルカム。DIYイベントとしてウェルカム。DIYイベントとしてウェルカム。DIYイベントとしてウェルカム。



さまざまなイベントを月に10回ほど実施= Tsukuba Place Lab 提供

### 企画への注目度が明らかに

クラウドファンディングの注目度は明らかに高まっています。クラウドファンディングの注目度は明らかに高まっています。クラウドファンディングの注目度は明らかに高まっています。クラウドファンディングの注目度は明らかに高まっています。

### 交流イベントも開催

交流イベントも開催されています。交流イベントも開催されています。交流イベントも開催されています。交流イベントも開催されています。

### 活動伝わるきっかけに

活動伝わるきっかけに。活動伝わるきっかけに。活動伝わるきっかけに。活動伝わるきっかけに。

### 活動伝わるきっかけに

活動伝わるきっかけに。活動伝わるきっかけに。活動伝わるきっかけに。活動伝わるきっかけに。

小児病棟で闘病している子どもたちと交流するなど積極的な活動はつくばげやきっず提供



# つくばでさかん

## 挑戦する若者応援したい 識者の声

一般的にクラウドファンディングは、利用されているのだから。クラウドファンディング大手、つくば市と関係が深いCAMPFIRE(カムファイア)の代表取締役、吉永真実(よしながまこと)氏が、若者(学生)の挑戦を応援する声として、インタビューを行った。

「クラウドファンディングを行う方法は、当社の特徴は敷居が低く、誰にでも始められること。利用方法は簡単に会員登録を済ませるとすぐに公式ホームページで資金調達のためのページ編集ができる。犯罪性がなければ、審査を通過すると、すぐに資金を通過する。例えば、クラウドファンディングを行う方法は、当社の特徴は敷居が低く、誰にでも始められること。利用方法は簡単に会員登録を済ませるとすぐに公式ホームページで資金調達のためのページ編集ができる。犯罪性がなければ、審査を通過すると、すぐに資金を通過する。」



本紙の取材に応じるCAMPFIREのたけべともこさん(3月15日、CAMPFIRE本社) = 吉永真実撮影

「つくば市の場合、ベンチャー企業に勤務していたトニーとなった渡邊さんに、クラウドファンディングについて相談すると、とてもお声がけがたい。クラウドファンディングを教えた。つくば市はクラウドファンディングが盛んな印象がある。同市のオフィス誘致など、10以上の企画がある。つくば市では、積極的に民間企業と連携し、資金の調子もホームページに近況報告をこまめにしている人が多い。つくば市の今後の展開は、つくば市は、起業家や研究者が多く、彼ら模範として、若くても起業家として、新しいことに挑戦する人が多い。つくば市は、起業家や研究者が多く、彼ら模範として、若くても起業家として、新しいことに挑戦する人が多い。つくば市は、起業家や研究者が多く、彼ら模範として、若くても起業家として、新しいことに挑戦する人が多い。」

## 視点

日本でも本格的なクラウドファンディングが始まって6年。昨年11月に公開されたアニメ映画「この世界の片隅に」(MAPPA)が制作資金4000万円近くをクラウドファンディングで集めた話題を聞き、資金調達の方法としてクラウドファンディングは、ますます注目を集めている。だが、クラウドファンディングは、継続的な資金の募集ができるかどうか不透明な上、報告を準備するなどの、労力もかかる。特性を十分理解した上で利用することが必要だろう。(徳永俊)

## 手紙

はじめまして。僕は筑波大学比較文化学類の卒業生で、漫遊者として、自分卒業生には、何かお力になれることはないかと、お話を伺っています。筑波大学比較文化学類の卒業生で、漫遊者として、自分卒業生には、何かお力になれることはないかと、お話を伺っています。筑波大学比較文化学類の卒業生で、漫遊者として、自分卒業生には、何かお力になれることはないかと、お話を伺っています。



ラサルズ准教授

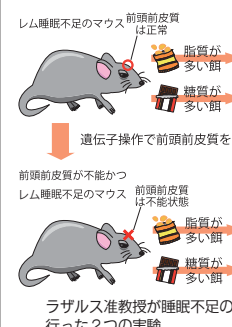


ラサルズ准教授

## 睡眠と脳の関係 前頭前皮質が関係

睡眠不足の時、甘いものや高カロリーの食べ物に手が伸びてしまう……。多くの人が経験するそんな欲求の原因が、筑波大学国際総合臨床科学研究所のミハエル・ラサルズ准教授の研究グループの下で解明された。その研究結果は、将来的に肥満の予防につながる期待がされている。

「睡眠不足の状態では、甘いものや高カロリーの食べ物に手が伸びてしまう……。多くの人が経験するそんな欲求の原因が、筑波大学国際総合臨床科学研究所のミハエル・ラサルズ准教授の研究グループの下で解明された。その研究結果は、将来的に肥満の予防につながる期待がされている。」



ラサルズ准教授が睡眠不足のマウスを用いて行った2つの実験

## 不思議な夢の街 つくば

丸くして、また小学校校舎の上の前庭で、大きなクマが山ほど入っていました。大通りが見えなくて、黄色い色に染まっていた。街路樹は季節によって緑や黄色に色づいていく。不思議な夢の街、つくば。



漫画家 横井三歩さん

卒業後、筑波大学に引き続き、大の先輩に誘われて、ケイ・ウツト作りに参加したり、筑波大学の先生に誘われて、国際マンガコンベンに参加したり、ここに挙げきれないほどの活動があります。卒業後、筑波大学に引き続き、大の先輩に誘われて、ケイ・ウツト作りに参加したり、筑波大学の先生に誘われて、国際マンガコンベンに参加したり、ここに挙げきれないほどの活動があります。

# 筑波大学新聞

## ●主な学内配布場所

- ▽第一エリア=1 C棟2階
- ▽春日エリア=7 A棟2階 (図情支援室前)
- ▽第二エリア=2 B棟2階
- ▽平砂宿舎=共用棟2階
- ▽第三エリア=3 A棟1階
- ▽一の矢宿舎=共用棟階段路間

そのほか図書館や書籍部などで配布中

## ●入学者名簿も配布中

今号は学類ごとの入学者名簿も別冊で発行。中央図書館配布のみ本紙に挟み込んであります！ 都道府県別合格者数や出身高校など各種データも盛りだくさん







# 山中・館山の研修所 今年度から民間企業に委託

## 管理費の大幅赤字受け



今年度から民間企業が運営することになった館山研修所(2012年9月、千葉県館山市) = 本紙撮影

筑波大学が管理し、サークルや部の会館などに利用されていた山中共同研修所(千葉県南総市)と館山研修所(千葉県館山市)が、今年度から民間企業に業務委託される。管理費の赤字を受けたため、大学が改修工事を行った後、同社は館山研修所を6月に、山中共同研修所を7月に運営を開始する予定。

両研修所には、宿舎施設やセミナー室、グラウンドなどがあり、最盛期には年間5000人ほどの筑波大生や教職員が利用しているが、館山研修所は、新しい施設を改修し、新しいソフトウェアを開発する。両研修所は、宿舎施設やセミナー室、グラウンドなどがあり、最盛期には年間5000人ほどの筑波大生や教職員が利用しているが、館山研修所は、新しい施設を改修し、新しいソフトウェアを開発する。

# 国立台湾大の学生と交流 英語でプレゼンやテーマを発表



グループごとのテーマについて議論を活発に交わす筑波大生と台湾大の学生(昨年12月3日、国立台湾大で)

【台北佐々木悠里 1人】大学生の留学促進を目的とした「台湾大生と筑波大生」の交流は、2015年(平成27年)から始まり、今年度は12月24日(金)に筑波大で学生交流を行った。筑波大は台湾大と2015年(平成27年)に「C1」の協定を結んでおり、筑波大生20人が参加した。交流の様子は現地取材した。筑波大は台湾大と2015年(平成27年)に「C1」の協定を結んでおり、筑波大生20人が参加した。交流の様子は現地取材した。

だが近年は3千人に満たず、年間1000万円以上の赤字が発生していた。そこで筑波大は昨年12月に両研修所を民間企業に委託することを決定し、入札で東京府で研修施設を運営する「R Project」と館山研修所(千葉県館山市)が、今年度から民間企業に業務委託される。管理費の赤字を受けたため、大学が改修工事を行った後、同社は館山研修所を6月に、山中共同研修所を7月に運営を開始する予定。

# 4418人が巣立つ 平成28年度卒業式

平成28年度筑波大卒業式は、3月24日(土)、つくば国際会議場で開かれた。式には約4400人の卒業生と関係者が参加した。卒業生は、卒業証書を受け取り、学位を授けられた。



学長から学位記を受け取る卒業生(3月24日、つくば国際会議場で) = 岡田優太撮影

# 国際会議場で開催

平成28年度筑波大卒業式は、3月24日(土)、つくば国際会議場で開かれた。式には約4400人の卒業生と関係者が参加した。卒業生は、卒業証書を受け取り、学位を授けられた。

海外危機管理セミナー  
春休み前に注意促す  
江見さんは健康状態を整えること、連絡体制の確保を行うなど、渡航前準備についてアドバイス。渡航の際には安全に関する意識を一度持ち直す必要があると話し、山田助教は海外に渡航する学生に対して、大学へ海外渡航届を提出することや、外務省の提供する海外安全情報などを積極的に活用するようアドバイス。これらを含めて、安全な渡航のための準備を行うよう呼びかけた。

# 附属図書館新PV試写会



完成したPVを視聴する職員や学生(3月22日、中央図書館集会所で)

筑波大学附属図書館の歴史や学生や学外に伝え、来館を促進する目的で制作されたPVが、3月22日(木)、中央図書館集会所で試写会が行われた。試写会には、図書館関係者や学生、教職員など約20人が参加した。PVは、図書館の歴史や学生や学外に伝え、来館を促進する目的で制作された。試写会には、図書館関係者や学生、教職員など約20人が参加した。

小宮(小宮) 卒業生

完成したPVは長さの分



# 日本人学生と留学生が同居

## グローバルヴィレッジ 運用開始

4月より留学生と日本人学生が同居するシテナウス寮の宿舎「グローバルヴィレッジ」の運用開始が3月27日、同宿舎の共用施設「コミュニケーション」にて行われた。

（越智小夏、徳永爽、16面・関連写真）

同宿舎は砂地区にある。11棟に500人が入り、4月からはそのうち7棟30室が運用を開始し、日本人学生218人と留学生41人が入居する。うち新生は175人で、空きには秋入居の留学生が10月に入居する予定。また、4棟190室は年度が

運用を開始する。管理は民間委託される。同宿舎は「ユニット」と呼ばれる一つの部屋に5人が入居。1つのユニットには、キッチンやトイレの他に冷蔵庫やテーブル等の家具・家電が備え付けられている。共用のリネンと、バス

共用施設「コミュニケーション」は事務室のほか、プロジェクタ利用可能。共用施設「コミュニケーション」は事務室のほか、プロジェクタ利用可能。共用施設「コミュニケーション」は事務室のほか、プロジェクタ利用可能。

# 全学計算機システム更新 一部サテライト室閉鎖も



閉鎖が決まり、パソコンが撤去された1B棟サテライト室（3月27日、1B棟）= 秋田耕平撮影

大学のメールシステム、管理や計算機を用いて行う共通科目演習や各学類の授業システムが3月21日、更新された。

同システムが管理する学内の全約1000台のパソコンが新しくなったり、大学から学生一人ひとりに配布されるメールアドレスが新しくなった。

全学計算機システムはこれまで、外部からサーバーを借りたリース契約で運営されていたが、昨年度で前回の契約が満了。これを機にシステムを更新した。

「学術情報メディアセンター長の亀山啓輔教授（シス情系）によると、システムが管理するパソコンが全て新しくなったため、更新後は初の起動時間、平常より短縮された。更新作業が完了したら、システムが

各種アプリケーションソフトも基本的に最新版に更新された。このほか、学生個人のパソコンから全学計算機システムにアクセスすることが可能で、リモートデスクトップという機能を使用する際、これまでの「Microsoft Office」が利用できるようにもなった。

今年度から学生に配布するアドレスも変更された。従来は学籍番号の後に「@sis」で終わっていたが、今後は「@sis」が各配属される。

「@u」アドレスでは容量が30Gしかない一方、@sisアドレスでは100Gと増えた。このほか、更新に合わせサテライト室も増え、同室

## 学生に新たなアドレス配布

容量が30Gしかない一方、@sisアドレスでは100Gと増えた。このほか、更新に合わせサテライト室も増え、同室

予約が必要で、4月中に運用が始まる専用ウェブサイトや同施設の窓口で予約ができる。

宿舎のデザインについて、山本早里亜教授（芸術系）は、「学生が交流しやすいよう、学習スペースを一体化したり、外にベンチを置くなど工夫した。外装や壁紙は掃除機がけ可能な素材を選んでいる」と話している。



日常的に使う家具が並ぶリビング（3月27日、グローバルヴィレッジ）= 越智小夏撮影

## 宿舎を聞いて



イム・ユチャン

グローバルヴィレッジの運営は「茶道」や「華道」などの伝統文化体験も提供されている。また、留学生にとって馴染みのない日本文化に触れる機会になる。留学生も積極的に設備を利用してほしいと話している。

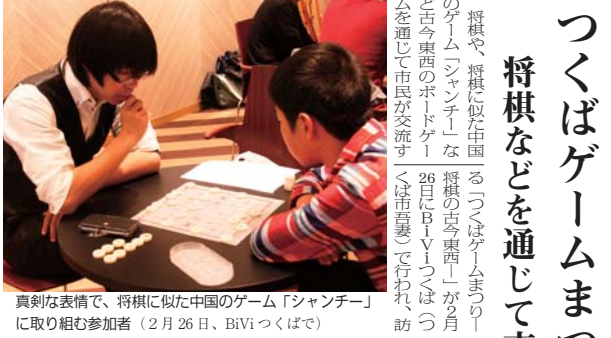
また、セルマー後には新築も加わり、部屋を見学した。入居予定の女子学生は「二人暮らしが不安だったけど、グローバルヴィレッジへの住居が決まった。思ったより設備がそろっていた」と話している。

## 留学生の目

日本以外の国に初めて来たときには、上は半袖で、下は長ズボンが定番。ここには秋風が吹き始める2014年の秋だった。1ヶ月間、日本に滞在して、他人の生活に慣れていく。その間に、お互いに交流していく。具体的内容は、住民の住居費や、引っ越しの手続きなど、宿舎に関する手続きなど、その場に行かなければならぬ手続きが多かった。そのため、事前に準備しておくことが大切だ。現代社会には、住民の住居費や、引っ越しの手続きなど、宿舎に関する手続きなど、その場に行かなければならぬ手続きが多かった。そのため、事前に準備しておくことが大切だ。

## 相手を覚めればかる国 日本

「日本以外の海外で生活して、自分の生活スタイルを覚めれば、相手も覚めればかる国、日本」と話している。具体的内容は、住民の住居費や、引っ越しの手続きなど、宿舎に関する手続きなど、その場に行かなければならぬ手続きが多かった。そのため、事前に準備しておくことが大切だ。



真剣な表情で、将棋に似た中国のゲーム「シャンチー」に取り組む参加者（2月26日、BiViつくばで）

## つくばゲームまつり開催 将棋などを通じて市民ら交流

将棋や、将棋に似た中国の「つくばゲームまつり」のゲーム「シャンチー」が、2月26日にBiViつくばで、古く東西のボードゲームを通じて市民ら交流する機会が設けられた。参加者は、将棋や、将棋に似た中国の「つくばゲームまつり」のゲーム「シャンチー」が、2月26日にBiViつくばで、古く東西のボードゲームを通じて市民ら交流する機会が設けられた。

今回のゲームまつりは、将棋の元となるゲーム「ドミニオン」が人気で、それを中心に「ドミニオン」や「将棋」などが中心となって行われた。会場には、将棋や、将棋に似た中国の「つくばゲームまつり」のゲーム「シャンチー」が、2月26日にBiViつくばで、古く東西のボードゲームを通じて市民ら交流する機会が設けられた。

（鈴木瑞穂、写真も）



# 市民に愛され32年 ありがとう西武筑波店



閉店を目前にたくさんの買い物客でにぎわう西武筑波店  
(2月28日、つくば市吾妻で) = 秋田耕平撮影

## 跡地の活用方法決まらず

32年の歴史を誇る西武筑波店(つくば市吾妻)が2月28日に閉じ、営業最終日の同日、多くの人が商店を訪れ、別荘を建てた。閉店時間の午後8時、閉店まで各階で買い物をしてきた客が次に降りてくる。その多くは、入口前か

く利用したいという筑波大学の女学生(20)は、「子供は近いけど、ショッピングセンターがなくて、買物と言ったら西武だった。子で服を買ってもらったことを覚えて、今も思い出して泣いてる。中に入ると、なななという声で、寂しい」と話している。同窓会では、跡地の活用方法は未定で、建物管理する筑波都市整備株式会社(同市竹園)によると、西武閉店の8月、閉店の知らせを受けた後、大手百貨店が約300社に出発交渉したが、「結果は出なかった」と話。今後について筑波都市整備の担当者は「互いに相応しいテナントを招き入れることで、つくばの中心地としての盛り上げたい」と話。一方、昨年当選した

五十嵐立市市長は跡地に職業体験型のテーマパークを開発させることを契約に掲げている。だが、市役所の担当によると、現在の跡地周辺には、大きなビルが必要で、市役所で議論を重ねている段階だという。また、これら動向とは別に、筑波大学のBで投資常用地帯(平成25年度人文社会科学部研究修了)は、跡地をつくばで起業を自覚する人が入居できるオフィスとして活用することを目指している。クラウドファンディングを11月より開始したが、1月に目標金額の1000万円に到達しなかったため計画は断念された。

## 東日本大震災から6年 復興や現状を考える



被災地の現状と復興の課題について話す渡邊さん(2月10日、中央図書館で)

東日本大震災から6年を迎えるに当たり、改めて復興支援の方法や被災地の現状を考える講演会「東日本大震災から6年を振り返る」が、2月10日に中央図書館で開かれた。

講演会には東日本大震災の復興支援を行う学生団体「Tsukuba for 3・11」が主催。復興庁高松復興局長が、復興に携わった渡邊さん(4月)から民間団体へ出向し、見学を求めた場面もあり、学生来ラウンジの意義などを話した。

講演会では、被災者に対する被災地支援の方法などについて渡邊さんが、学生に意見を求める場面もあり、学

生は「OB会設立して卒業後も学生がボランティアに携わってほしい」と話した。

講演後、渡邊さんは「参加した学生が真剣に聞いてくれて、復興への意識の高さを感じた。今回の講演がボランティアの人材不足などの解決や継続的な被災者支援につながることを願っている」と話した。また、イベントの進行を務めた菊池礼花さん(社会学部3年)は、参加した学生から多くの感謝をもらえてうれしかった。

これまた筑波大では、公営ウェブサイトのほか、フェイスブックや動画投稿サイト「YouTube」などを用いて情報発信を行った。それに加え、開催共有を中心とする「インスタグラム」を用いる。その日会場には、時差を乗り越えて、東京から来た学生や職員も来てくれた。渡邊さん(4月)は、復興支援の大切さを話した。

渡邊さん(4月)は、復興支援の大切さを話した。渡邊さんが学生に意見を求める場面もあり、学生来ラウンジの意義などを話した。

渡邊さん(4月)は、復興支援の大切さを話した。渡邊さんが学生に意見を求める場面もあり、学生来ラウンジの意義などを話した。

## 海外での挑戦語る

### 海外武者修行支援プログラム報告会



海外で斬新な動きをする資金援助を行う「海外武者修行支援プログラム」の最終報告会が3月3日、筑波大学の学生ホールにて、修学支援プログラムの編成研究棟Aで開催された。

同プロジェクトは海外留学支援事業「はなはな」(平成27年度)の延長として平成27年度開始。用途が決まっている。海外での活動を行う学生グループの自由な活動を支援している。上限200万円まで、希望学生は自ら希望する活動の内容を学長へのプレゼンテーションで説明し、認められれば支援が決まる。報告会では、フランスで現地学生と蜂の巣をテーマにした活動の経験者から話を聞いた。学生と街づくりのワークショップを開いた団体などが、フランスで活動している。報告会では、フランスで現地学生と蜂の巣をテーマにした活動の経験者から話を聞いた。

報告会では、フランスで現地学生と蜂の巣をテーマにした活動の経験者から話を聞いた。学生と街づくりのワークショップを開いた団体などが、フランスで活動している。報告会では、フランスで現地学生と蜂の巣をテーマにした活動の経験者から話を聞いた。

## たのぼろ tanbo

筑波大学が自転車で東に20分、住地を抜けると、坂の下には田畑が一面に広がる。まぶしい朝日の下で畑作業をしているのは、農業サークルのメンバーの面々だ。活動は週一回。野菜や米を育てるほか、提桶園で、収穫家の手伝いも行う。

49人の会員のうち、ほとんとは元々から農業を始めた。そのほか、野菜の品種選から収穫まで、全て自分たちの手でやっている。畑



ビニールハウスの中で、談笑しながら収穫を行う会員ら(1月31日、つくば市)

## のうりんむら

### 育てる喜び食べる喜び

記者も、畑での作業に加わった。朝8時に始まったこの日の作業は、チンゲン菜や芽キャベツが収穫された。成長しているか定期的に確認する。書虫や悪天候による被害を避けるため日々対策は欠かせない。毎週月曜日の1時間、後には

ることで、日常の学生生活やキャンパスの風景をより発信していきたい。今後、広報誌などと、今後、筑波大の研究施設を、さまざまな写真発信したい。また、昨年12月に結果が発表された筑波大生「トコナテ」の優秀作品を発信している。広報誌の松村武志さんは「下り多々のうちに筑波大に興味を持ってもらえるように魅力的な写真発信していきたい」と話した。



# Who's Who?

東京の一角で靴磨き店を営む

## 山邊 恵介さん (人文2年)



「靴磨きはできるだけ続けたい」と話す山邊さん (3月22日、中央図書館で)

東京都内で靴磨きの店を出し、一人で革靴を中心に磨いている。技術の高さと人柄の良さで人気に火付き、日に10人来店する。来店したコピーライターの糸井重里さんは「いい店だね」と褒めた。

「手順をかけたが、靴は高麗(なま)靴磨きの工程は主に3つ。まずはブラシと専用の薬品を使い、ほこりや靴

に付着した細かい油汚れなどを磨き落とす。次に革を保護する金剛削を全体に塗り、仕上げに靴磨きを上げてつやを出す。

客が業を目の前で見ていて、とても多く、彼らと話すことも仕事のひとつ。靴と持ち手の両方とも丁寧に磨き、客が業を目の前で見ていて、とても多く、彼らと話すことも仕事のひとつ。靴と持ち手の両方とも丁寧に磨き、

頃だ。

「靴磨き」という仕事を意識し始めたのは、長良川佐保市で過ごした高校時代。入学した進学校が肌合わずに体調を崩し、通制高校へ再入学した。だが、週に1回程度しか授業がなく、余った時間を生かし、自分の方向かを「したい」と思っていた矢先、偶然立ち寄った、ある駅の前で靴磨きの看板を見た。

以前、年の離れた知人から靴磨きをしていっていい話聞いたことを思い出した。「靴磨きなら、自力でもできるかもしれない。その知人と相談し、靴磨きの技術や、店構える方法を学んだ。

通制制高校再入学の1ヵ月後、佐保市の市街近くで、畳ほどの小さな部屋を借り、等々靴磨き店を開店。「靴磨きに関する」とは何でも受け付けるとの思いを「等々」に託した。料金は1足450円。相場の4分の1程度だが、「喫茶店のコピー」が一杯

## 日に70人が訪れる人気店 「働くこと」の意味見つめる

500円程度。この程度の月額なら何でも気軽に探そうかと考えた。開店当初はほとんど来客がなく、大赤の連続だった。1人も客が来ない日もあり、アルバイトで赤入を補う日々が1年は続いた。

「事業者を見直さなければ」と、他の修理業者との提携や、地元企業の契約を取り組んだ結果、顧客徐々に増加。開店から1年半ほど経たぬうちに、1ヵ月の収支が黒字になった。これは円黒だ。ところが、帳簿に初め黒いペンで収支額を書き込んだ時、思わず涙が溢れかけた。

その後も客足伸び続け、地元で評判の靴磨き店になった。同時に「大学に進学したい」と思うようになった。大学で「働く」との意味を見つめたい。その瞬間、自分は何で靴磨きをしているのか不思議に思うことがあった。「人はなぜ働くのか」

を研究してみたいと思った。

筑波大学への進学が決まり、「等々靴磨き」は閉店した。しかし、閉店の直前にコピーライターの糸井重里さんが社長を務める、株式会社はらひが運営するウェブサイトに「はらひ日刊ニュース」の取材を受け、東京での出店を勧められた。「お客さんの「ありがとう」という声をま聞き続けたい」と、大学進学と同時に、同じく運営するイベント場「TOBI・C.H.I(東京都港区)の1コーナ」に靴磨き店を開店した。客は佐保時代「等々靴磨き」を引き継いだ。

大学生活の面立のため、出店は4月に1回だが、技術の高さを話しやすい人柄に加わって、「はらひ日刊ニュース」の宣伝効果もあり、好評だ。

大学では文化人類学を専攻し、靴磨きを通じて関心を持った「働く」との意味を追い求めたい。そして、「等々靴磨き」はいつか共に歩いてきた、友人のよう存在。靴磨きができるだけ続けたい。(益本健太(人文2年)写真)

**編集後記**

春を迎え、出会い別れの季節がやってきました。筑波大学新聞でも多くの先輩が巣立っていきました。それが同時に多量の新生が入が筑波大にやってきました。何の因果か、今号では出会いと別れ、学内外に関するさまざまな変化が伝わる紙面になったのではないかと、今号から「変わる」大学という企画が始まりました。今後学内外の変化に敏感に、紙面を通じて発信していきたいと思っております。編集長 小宮山 社会学専攻 2年

次号は 5月15日(月) 発行予定です

## 筑波能・狂言研究会



能「猩々」の一場面を演じる会員ら (3月31日、葛飾八幡宮で) = 秋田耕平撮影

学芸

5面へ

## つくば体操フェスティバル



フィジオロールを使って息を合わせた演技を披露する出演者ら (2月4日、つくばカピオで) = 鈴木瑞穂撮影

スポーツ

12面へ

## グローバルヴィレッジ運用開始



4月から運用が始まるグローバルヴィレッジの居住棟 (3月27日、グローバルヴィレッジで) = 越智小夏撮影

学生生活

14面へ

## 西武筑波店閉店



閉店で、市民の声が寄せられた特設のメッセージボード (2月28日、西武筑波店で) = 佐々木悠里撮影

学生生活

15面へ